

2008/1

DK Betjeningsvejledning

Kid Road 50S-C



1. Indholdsfortegnelse

2. Advarsler	3
3. Symboler	4
4. Vigtige forholdsregler	4
5. Før start – Tegning over komponenter	5
6. Hovedkomponenter og dets funktioner	7
7. Inspektion før start	9
8. Alarm	9
9. Start og kørsel	10
10. Vedligeholdelse	11
11. Specifikationer	16
12. Sliddele	16
13. EC-erklæring	17

Registrering af produkt / Reservedele

Registrer dit produkt online på Mit Texas. Mit Texas findes på www.texas.dk
Efter registrering kan Texas give dig en endnu bedre service.

Når du har registreret dit produkt, sørger Texas for at tilknytte relevant information til produktet såsom reservedelstegning, manual, fejlfinding m.m. Derudover kan Texas kontakte dig med relevant information vedrørende dit produkt.

Reservedelstegning over alle Texas' produkter findes på vores hjemmeside www.texas.dk.
Finder du selv varenumre, giver det en hurtigere ekspedition.

Reservedele kan købes online på www.texas.dk eller kontakt din nærmeste forhandler. Du finder forhandlerliste på www.texas.dk

Tilbehørsmuligheder:

Hjelm Racing str. S-XL

Hjelm Touring str. S-XXL

Hjelm Jet str. M-XL



Racing



Touring



Jet

Du finder priser og yderligere information på www.texas.dk

2. Advarsler

Denne Texas Kid Road kan være farlig at benytte.

Det kan forekomme, at du vælter eller kolliderer selv under rutinekørsel fx ved at dreje, køre op og ned af bakker eller over forhindringer, hvis du ikke kører efter forholdene.

Alvorlig skade kan forekomme, hvis du ikke overholder følgende sikkerhedsretningslinier:

ADVARSEL - Læs altid betjeningsvejledningen før brug af din Kid Road.

- Benyt ikke din Kid Road før du har fået grundig instruktion.
- Børn under 6 år må ikke benytte denne Kid Road.
- Texas Kid Road er designet og konstrueret til én person. Sædets struktur og udformning gør, at det ikke er sikkert at være mere end én person på køretøjet.
- Ukorrekt dæktryk eller overlastning (max. 60 kg) kan resultere i, at du mister kontrollen over køretøjet. Korrekt dæktryk er 35 PSI.
- Du må ikke benytte Kid Road'en på offentlig vej eller fortov. Prøv aldrig på at foretage stunts, såsom hop eller at køre på to hjul.
- Bær altid en motorcykelhjem, øjenbeskyttelse, beskyttelsestøj, støvler og handsker.
- Benyt aldrig maskinen, hvis du er under påvirkning af alkohol, narkotika eller medicin.
- Kør aldrig stående på maskinen, du kan komme alvorligt til skade, hvis du falder af.
- Check altid før start, at bolte og møtrikker er fastspændte
- Brug kun originalt tilbehør og reservedele. Montering af ikke-godkendte dele kan medføre forøget risiko og er derfor ikke lovligt. Ethvert ansvar fraskrives ved ulykke eller anden skade, som forårsages pga. montering af uoriginale dele.
- Ved konstruktionsændringer fx ændring af motorens ydeevne, bortfalder reklamationsretten.



Der tages forbehold for trykfejl og eventuelle tekniske ændringer.

Reklamation:

Dette produkt er garanteret imod fejl i fremstillingen i en periode på 2 år gældende fra købsdagen. Husk at gemme din kvittering som bevis på købet. Reklamationsretten gælder ikke naturligt slid samt ukyndig behandling, manglende vedligeholdelse, overlast, uoriginale reservedele, misbrug og skødesløs behandling. Serviceeftersyn skal foretages af autoriseret værksted og ifølge skema.

3. Symboler

Læs denne betjeningsvejledning grundigt igennem, vær specielt opmærksom på den information, der er tilknyttet følgende symboler.

-  Forholdsregel – betyder at hvis du ikke overholder instruktionerne, kan du komme til skade.
-  Bemærk – betyder at hvis du ikke overholder instruktionerne, kan dit køretøj blive beskadiget.

4. Vigtige forholdsregler

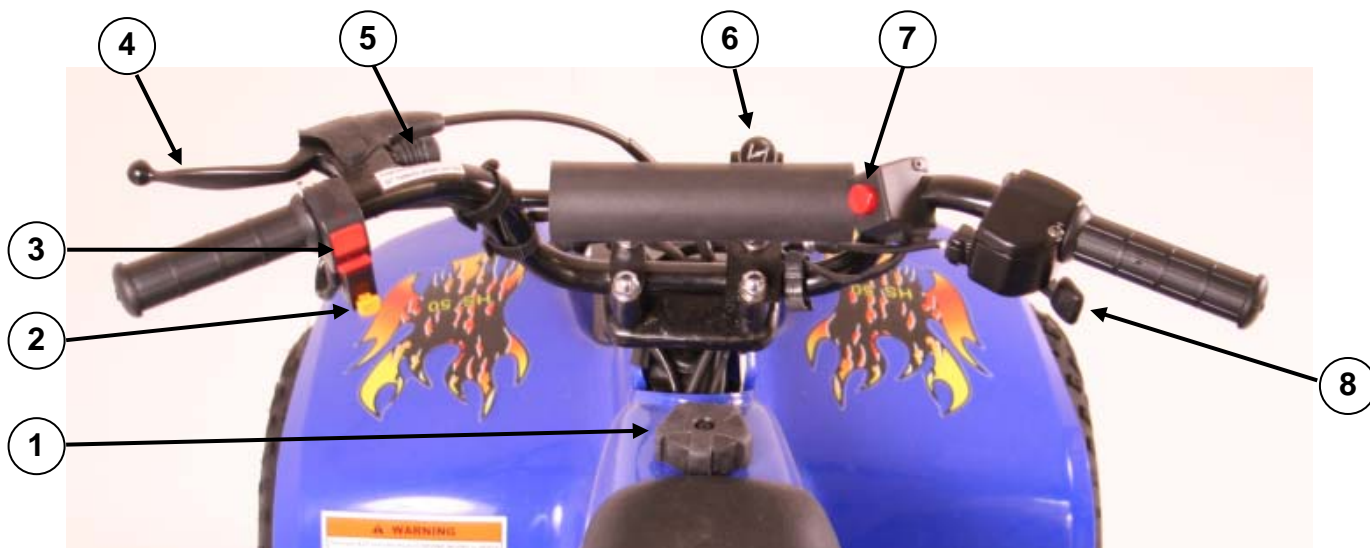
Venligst vær opmærksom på nedenstående beskrivelse, som er nøglen til sikker kørsel.

-  Forholdsregel

- 1: Selvom Texas Kid Road er udstyret med fire hjul, kan køretøjet vippe. Ukorrekt drejning, kørsel over bakker, acceleration og drejning på bakke kan medføre, at køretøjet vælter. Det er vigtigt, at man opøver de korrekte kørefærdigheder for at undgå eventuelle uheld.
- 2: Selvom Texas Kid Road er udstyret med et unikt styresystem og er let at betjene, må du ikke være uforsigtig, og du skal øve dig i at bruge køretøjet i overensstemmelse med denne betjeningsvejledning.
- 3: Før brug skal du gøre dig selv bekendt med køretøjets funktioner.
- 4: Før brug skal køretøjet inspiceres, og du skal sørge for, at alle bolte og møtrikker er fastspændt.
- 5: Du skal huske at bære hjelm, øjenbeskyttelse, beskyttelsestøj, støvler og handsker.
- 6: Dette er et off-road køretøj, hvilket betyder, at den ikke må benyttes på offentlig vej.
- 7: Køretøjet er bestemt for én passager, du må ikke medbringe passagerer.
- 8: Ved transport af køretøjet skal du tømme tanken for brændstof.
- 9: Du må ikke røre eller komme tæt på køretøjets roterende og varme dele.

5. Før start – Tegning over komponenter

Tegning nr. 1



1: Benzindæksel
4: Bagbremse
7: ON/OFF

2: Startkontakt
5: Parkeringsbremse
8: Gashåndtag

3: Dødemandskontakt
6: Choker

Tegning nr. 2



1: Tankhane

2: Transmissionsolie

3: Batteri

4: Dødemandskontakt

Tegning nr. 3



1: Oliepind

2: Benzinhane

3: Luftfilter

4: Tændrør



Oliepind



Olieindikator



Brændstofhane

6. Hovedkomponenter og dets funktioner

Bagbremse og parkeringsbremse

Med venstre hånd styrer du håndtaget for bagbremsen. (1)

Parkeringsbremsen benyttes, når du parkerer for at undgå, at køretøjet glider. Det aktiveres ved, at du trykker bagbremsehåndtaget helt ind og derefter trykkes parkeringsbremsen ind, så bagbremsen forbliver inde.

Den røde dødmandskontrakt

Kontakten er slået til, når nederste røde del af kontakten er ude.

Kontakten er slået fra, når den nederste røde del af kontakten er trykket ind.

Den gule startkontakt

Kontakten bliver aktiveret ved at man trykker den ind.

Husk at aktivere den røde ON/OFF kontakt på højre del af styret til, før den gule kontakt aktiveres. (Motor stop kontakt).

Motor stop kontakt

Denne kontakt har to indstillinger :

ON – OFF

ON : Strømmen er tilkoblet og motoren . kan starte, når man aktiverer den og efterfølgende trykker på den gule knap på venstre side af styret.

OFF : Strømmen er frakoblet og motoren kan ikke starte (knappen er trykket ind).

Gashåndtag

Dette håndtag bruges til at kontrollere hastigheden. Du giver gas ved at trykke håndtaget fremad. Når du slipper håndtaget, aftager gassen.



Tophastigheds reguleringsbolt

Denne bolt kontrollerer motorens omdrejning/hastighed afhængigt af, hvor langt bolten er skruet ind eller ud. Denne bolt kan justeres i overensstemmelse med kørerens behov/evner.

Justeringsmetode :

- a: Skru bolten med uret og motorens kraft vil blive reduceret
- b: Skru bolten imod uret og motorens kraft vil blive forøget



Brændstofhane

Denne maskine er udstyret med 2 brændstofhaner. Den ene er placeret på brændstoftanken. Den anden er monteret på karburatoren. Hanen har positioner ON – OFF.

Hane på højre side :

ON : Pil op

OFF : Pil bagud

Hane på venstre side :

ON : Pil frem

OFF : Pil op



Choker

Chokeren sidder på styret.

Aktiveres ved at trække den op.

Deaktiveres ved et skubbe den langsom ned i takt med at motoren bliver varm.



7. Inspektion før start

Før brug af din Texas Kid Road, venligst tjek nedenstående skema for at sikre, at køretøjet er i god og sikker tilstand for at undgå eventuelle uheld.



Komponent	Tjek
Bremse	1: Bremsenhåndtagets åbning og bremsesystemets pålidelighed 2: Parkeringsbremsens effektivitet
Dæk	1: Dæktrykket 36 PSI.
Brændstof	1: Tjek om der er påfyldt brændstof og olie 2: Tjek brændstof 3: Tjek for beskadigelse eller lækage af brændstof og olie 4: Tjek at låget til brændstof og olietanken sidder fast
Gashåndtag	1: Tjek at håndtaget går regelmæssigt tilbage til udgangspositionen, når det slippes
Gearkæde	1: Tjek kædens stramhed, og at den er spændt som beskrevet i denne manual. 2: Tjek at kæden er smurt 3: Tjek om der er synlig beskadigelse af overfladen.
Diverse	1: Tjek at alle bolte og møtrikker er fastspændt 2: Tjek om der er nogen synlig beskadigelse

8. Alarm

Symboler	(Lukket hængelås)	(Åben hængelås)	(Horn)
Funktioner	Alarm tilkobling	Deaktivering af alarm	Lydsignal

Aktivering af alarm	Tryk på (lukket hængelås) og system kan aktiveres. Der lyder en enkelt tone.
Lydløs tyverialarm	Tryk vedvarende på (Lukket hængelås) indtil du hører et enkelt bip. Lyset blinker en enkelt gang. Efter 3 sekunder er den lydløse alarm aktiveret.
Alarm ved berøring af maskinen, når alarmeren er tilsluttet	Når alarmeren er tilsluttet sker følgende ved berøring af maskinen: a) Let berøring: alarm lyder 5 gange. b) Vedvarende berøring fx. ved forsøg på opbrydning af lås eller fjernelse af maskinen: Alarmeren vil lyde vedvarende.
Lås af startsystem	Når tyverialarmeren er aktiveret er maskinen samtidig låst, og kan ikke startes, selvom man har tænding.
Deaktivering af alarm	Tryk på (Åben hængelås) og alarmeren deaktiveres, og maskinen kan startes.
Motorstop (forældrekontrol)	Det er muligt at stoppe motoren, hvis føreren mister kontrollen over maskinen, kommer for langt væk eller lign. Tryk på (Lukket hængelås), hvorefter motoren stopper, hornet vil bippe og lyset vil blinke. Så længe funktionen er aktiveret, kan maskinen ikke genstartes.

Bemærk: Deaktiver altid alarmeren, inden du tager maskinen i brug for at undgå at alarmeren går i gang, når du forsøger at starte maskinen.

9. Start og kørsel

- 9.1 Før start, skal du dreje brændstofhanerne til ON. Tryk motor stop kontakten på højre side af styret til ON. Aktiver den gule startkontakt på venstre side håndtaget.

Hvis motoren er kold

Aktiver chokeren på styret. Tryk startknappen ind med venstre hånd. Samtidig trykker du forsigtig på gashåndtaget. Dermed starter motoren. Når motoren er startet, deaktiveres chokeren langsomt



Bemærk

- 1: For at undgå at tære meget på batteriet, må startknappen kun trykkes ind i 5 sekunder, og der må kun forsøges tre gange i træk. Hvis motoren ikke er startet efter tre gange, vent i ca. to minutter, prøv derefter igen.
- 2: Startknappen må ikke røres, efter maskinen er startet.

Hvis motoren er varm

Se 8.1, første afsnit



Forholdsregel

- 1: Start ikke motoren indendørs.
- 2: Slip gashåndtaget umiddelbart efter motoren er startet.

- 8.1. Kørsel
Efter at motoren har kørt i 30-40 sekunder, aktiveres gashåndtaget, derved sættes køretøjet i gang.



Forholdsregel

- 1: Sørg altid for at have dine fødder på fodpladen under kørsel.

- 8.2. At dreje
Undgå at dreje med for høj hastighed.

- 8.3. At bremse
Hvis det er nødvendigt at bremse på ujævn vej, skal du bremse så langsomt som muligt, så du ikke vælter.
Bemærk at maskinen bremser på baghjulene.

- 8.4. At parkere
Aktiver parkeringsbremsen.



Forholdsregel

- Du må ikke røre motoren og udstødningsrøret, når de er varme.

10. Vedligeholdelse

10.1. Vedligeholdelsesskema

Ved vedligeholdelse af din Texas Kid Road, skal du kontakte din lokale forhandler. Såfremt du besidder den relevante tekniske viden og værktøj, kan du foretage vedligeholdelse i overensstemmelse med nedenstående skema



Bemærk

Skemaet nedenfor er baseret på normal kørsel. Hvis du ofte kører med ekstra høj fart i områder, som er usædvanlig støvede, er det nødvendigt at foretage vedligeholdelse oftere end angivet i skemaet.

	5 timer
Luftfilter	Renses efter behov
Smøring	Alle smørenipler og kabler
Kæde	Smøres
Bremsevæske	Kontrolleres

10.2. Vedlagt værktøj

Der medfølger en pose med værktøj, så du kan udføre simpel vedligeholdelse.



1: Pose

4: Pind/skruestrækker

2: Skruenøgle 14x17

5: Håndtag

3: Skruenøgle 10x12

6: Skruenøgle

10.3. Dæk

10.3.1 Dækkets tilstand.
Dækket skal udskiftes, hvis dybden af mønsteret på dækket er 4 mm eller derunder.



Forholdsregel

Hvis du bruger meget slidte dæk, når du kører på din Off-Roader, vil modstandskraften være lille, og dette kan medføre, at du glider, og at maskinen bliver svær at styre.

10.3.2 Dæktryk 35 PSI.
Mål dæktrykket når dækket er koldt, ellers får du ikke det korrekte resultat. Hvis du kører med ukorrekt dæktryk, vil det påvirke din kørsel, mobilitet, bremsning og levetid på dækket.



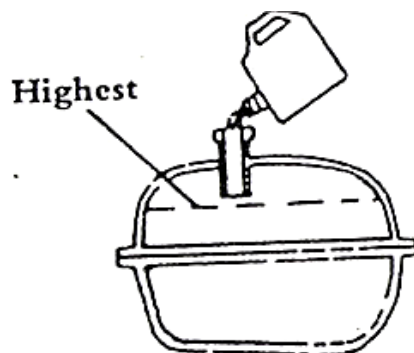
Forholdsregel

Dæktrykket må ikke være for højt eller for lavt. Hvis det er for højt, kan dækket springe og beskadige personer. Det vil også påvirke styringen og kontrollen af maskinen. Hvis dæktrykket er for lavt, vil det medføre ukorrekt kørsel, hjulet vil slide på hjulkransen, og dette kan forårsage uheld eller ødelægge dækket og hjulkransen. Trykket på alle hjul skal være ens, så det ikke påvirker kørslen.

10.3.3 Problemløsning
Hvis du har nedenstående problemer, kan de forsøges løst i overensstemmelse med nedenstående skema. Hvis dette ikke hjælper, skal du kontakte din lokale forhandler.

Problem	Årsag:	Problemløsning
Svært at starte motoren	<ol style="list-style-type: none"> 1. Brændstofslangen og filtret er stoppet. 2. Defekt tændrør. 3. Tændingssystemet defekt. 4. Manglende strøm. 	<ol style="list-style-type: none"> 1. Rens eller udskift brændstofslangen eller filteret. 2. Rens eller udskift tændrøret. 3. Kontakt den lokale Texas forhandler. 4. Oplad batteri, hvis der ikke er strøm på.
Manglende power	<ol style="list-style-type: none"> 1. Blokeret brændstofftilførsel. 2. Luftfilteret stoppet. 	<ol style="list-style-type: none"> 1. Rens brændstof tilførsel. 2. Rengør eller udskift, hvis det er nødvendigt.
Bremser virker ikke korrekt	<ol style="list-style-type: none"> 1. Skidt/mudder/vand på bremsen. 2. Skivebremse er fedtet ind i olie. 	<ol style="list-style-type: none"> 1. Rengør bremsen. 2. Rens bremseskive og bremsebelægninger.
Dårlige styreegenskaber	<ol style="list-style-type: none"> 1. Uens dæktryk. 2. Defekt styretøj. 	<ol style="list-style-type: none"> 1. Juster dæktryk i alle 4 dæk i henhold til 9.3.2. 2. Kontakt den lokale Texas forhandler.

- 10.4. Brændstof
Brug blyfrit benzin oktan 95
Det er vigtigt at tjekke mængden af brændstof regelmæssigt og påfylde, hvis der ikke er nok brændstof på.



Forholdsregel
Sørg for altid at skrue låget til brændstoftanken fast efter påfyldning.
Der må ikke fyldes så meget på, at det når helt op til tankens påfyldningsrør.
Du må ikke ryge, mens du påfylder.
Undgå at påfylde når motoren er varm.

- 10.5. Bremseser
Justeringen skal udføres ved hjælp af justeringsbolte se tegning nr. 15. Efter justering skal du med hånden gribe om håndtaget, indtil håndtaget strammes.

Jo mere møtrikken skrues ind, jo hårdere bremses der.

Justeringskrue



10.6 Oliepåfyldning

10.6.1 Tjek olieniveau

Du skal altid tjekke olieniveauet før start.

Skru skruen, der indikerer olieniveauet af, tør målepinden af, skru den i igen, og tjek derefter niveauet. Olieniveauet skal være imellem den øverste og nederste linie af skalaen. Hvis den er under dette niveau, skal du påfylde med olie op til den øverste linie. Du må ikke fylde over den øverste linie. Sæt skruen på plads efter påfyldning og rengør efter dig.



10.6.2 Skift olien ifølge serviceskema

Fremgangsmåde:

Afmonter motorens bundprop, og tøm olien over i en passende beholder. Bundproppen er placeret midt under motoren.

Afløber olien på din lokale nærgenbrugsstation.



Bemærk

For meget eller for lidt olie vil påvirke motorens ydelse. Derfor er det vigtigt, at du holder olieniveauet indenfor de to linier.

10.6.3 Olie anbefaling

Vi anbefaler motorolie i viskositeten 15W/40. Der skal tages forbehold for de områder og det klima Texas Kid Road benyttes i.

10.7. Smørelse og justering af gearkæden.

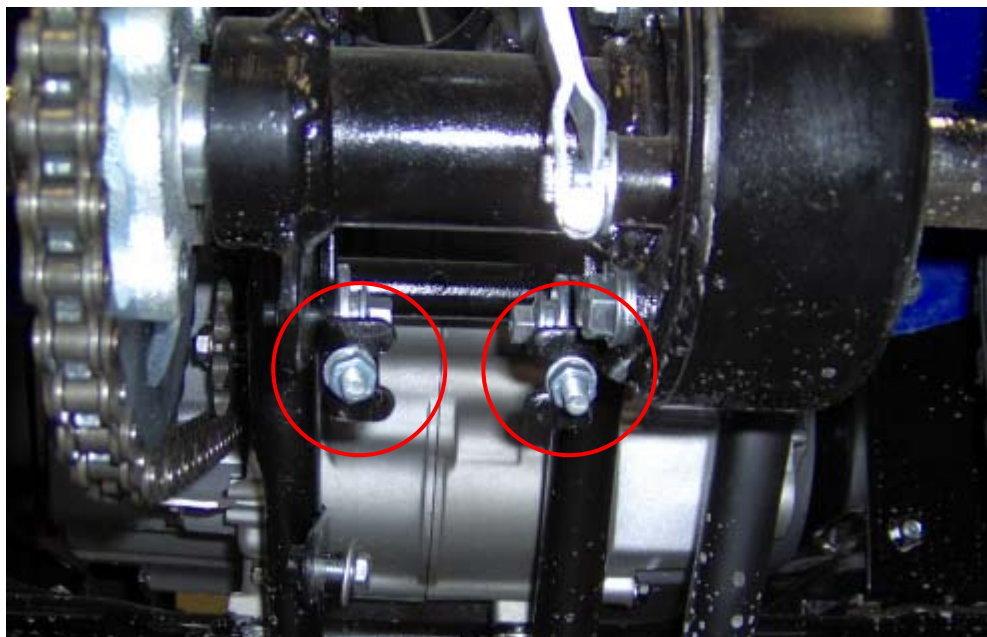
Du skal ofte smøre kæden med kædeolie eller kædespray. Dette skal gøres mindst én gang om måneden, eller efter behov. Du skal fjerne forbindelsesledet på kæden, hvorefter du kan du fjerne kæden. Vask først vaske kæden ren. Derefter skal du smøre den ind med kædeolie eller kædespray. Til sidst skal du montere kæden. Hvis du ofte bruger din Texas Kid Road i støvede og våde områder, skal du ofte vaske og smøre kæden.

Kæden skal kunne bevæge sig 15-25 mm op og ned på midten for at have den rigtige stramhed.



Kædens forbindelsesled

Kæden justeres ved at stramme/løse de to bolte, der er under bagakslen.



Forholdsregel

Du skal sørge for, at forbindelsesleddet bliver sat korrekt på plads, når du sætter kæden på plads. Hvis denne ikke bliver korrekt monteret, kan kæden ryge af, når du benytter din Texas Kid Road. Åbningen i kædeleddet skal være modsat kædens kørselretning.

10.8 Luffilter

Luftfilteret renses i henhold til vedligeholdelsesskemaet. Afmonter det og vask det i mildt sæbevand. Skyl grundigt. Lad det tørre fuldstændigt. Herefter vædes det med et par dråber motorolie. Pres evt. overskydende olie ud. Monter.

11. Specifikationer

Beskrivelse	Specifikationer	
Størrelse på maskinen	Længde (mm)	1125
	Bredde	640
	Højde	710
	Akselafstand	750
	Frihøjde	75
	Afstand mellem forhjul	330
	Afstand mellem baghjul	360
	Vægt	70 kg
Motor	Type	4-takt - luftkølet
	Cylinder	1
	Kompressionsforhold	9:1
	Luftfilter	Skumfilter
	Effekt	2,2 kW / 6000 omdr / min
Chassis	Kæde type	10A
	Bagbremse	Tromel
	Hjul	14.5x7-6
	Tænding	CDI
Elektrisk kredsløb	Tændrør	U22FS-U
	Brændstof	1,5 l
Mængde	Olie	0,9 l

12. Sliddele

For maskiner solgt under brandet "Texas", yder Texas A/S 2 års reklamationsret på fabrikationsfejl. Garantien omfatter ikke sliddele, såsom:

Dæk
 Slanger
 Kabler
 Filtre
 Bremseklodser
 Batterier
 Karburatordele
 Pakninger
 Kontakter

På disse dele yder Texas 1 års garanti.

Arbejdsløn som følge af udskiftning af dele heraf, dækkes ikke.

Læs mere om begrænset garanti på

www.velkommentilmarkedet.dk/kobelov/3A_garanti_kobeloven.html

13. EC-erklæring
