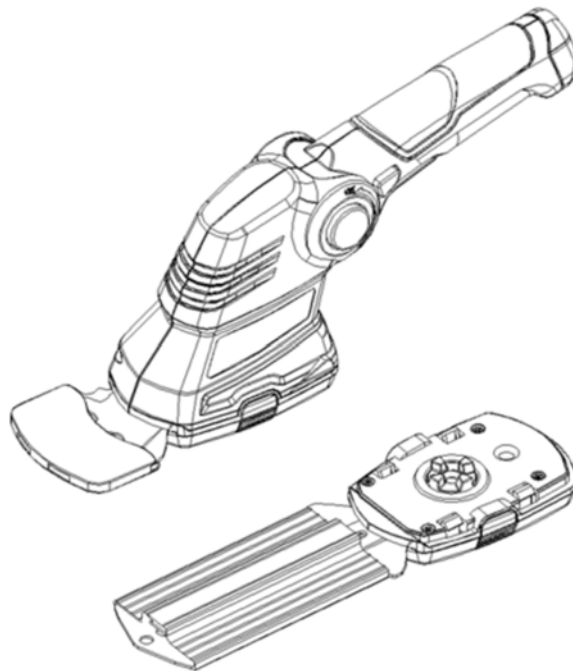






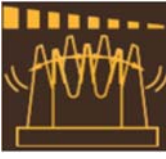

---

<b>DK</b>	<b>Betjeningsvejledning</b>
<b>GB</b>	<b>User manual</b>
<b>DE</b>	<b>Bedienungsanleitung</b>
<b>SE</b>	<b>Bruksanvisning</b>

## **HTG 360 Li**



## Advarselssymboler / Warning symbols / Warn Symbole / Varningssymboler

	DA	GB	DE	SE
	Vær opmærksom	Pay attention	Aufmerksam sein	Var Uppmärksam
	Læs betjeningsvejledningen.	Read the Manual	Lies das handbuch	Läs manualen
	Må ikke bruges i vådt vejr	Do not use in wet conditions	Nicht bei nassem Wetter verwenden	Använd inte i vat väder
	Hold sikkerhedsafstand	Keep safety distance	Sicherheitsabstand halten	Håll säkerhetsavståndet
	Hold sikkerhedsafstand	Keep safety distance	Sicherheitsabstand halten	Håll säkerhetsavståndet
	Advarsel, knivene bevæger sig stadig efter maskinene er slukket. Vent til knivene står helt stille.	Caution: The cutter blades continue to move after the machine is switched off. Wait for the blades to come to a standstill.	Achtung: Die Messerblätter bewegen sich nach dem Ausschalten der Maschine weiter. Warten Sie, bis die Klappen zum Stillstand kommen.	Varning: Fräsarna fortsätter att röra sig efter att maskinen är avstängd. Vänta på att knivarna stannar.
	Afskaf batter på miljørigtig vis	Dispose of batteries in an environmentally sound manner	Entsorgen Sie Batterien umweltgerecht	Kassera batterier på ett miljövänligt sätt

## Indholdsfortegnelse

---

Advarselssymboler .....	2
Introduktion .....	3
Sikkerhedsforskrifter .....	4
Identifikation af dele .....	4
Brug .....	4
Skift af knive .....	5
Justering af håndtag .....	5
Opladning .....	5
Vedligeholdelse .....	6
Specifikationer .....	6
Opladning .....	17
CE Overensstemmelseserklæring .....	19

### Registrering af produkt / Reservedele

Registrer dit produkt online på Mit Texas. Mit Texas findes på **www.texas.dk**  
Efter registrering kan Texas give dig en endnu bedre service.

Når du har registreret dit produkt, sørger Texas for at tilknytte relevant information til produktet såsom reservedelstegning, manual, fejlfinding m.m. Derudover kan Texas kontakte dig med relevant information vedrørende dit produkt.

Reservedelstegning over alle Texas' produkter findes på vores hjemmeside **www.texas.dk**. Finder du selv varenumre, giver det en hurtigere ekspedition.

Reservedele kan købes online på **www.texas.dk** eller kontakt din nærmeste forhandler. Du finder forhandlerliste på **www.texas.dk**

## Introduktion

---

Denne betjeningsvejledning skal gøre dig bekendt med anvendelse og vedligeholdelse af din hæksaks/græskantklipper, så du får det optimale udbytte af den. Har du spørgsmål til betjeningsvejledningen står din forhandler gerne til rådighed med råd og vejledning. Da der løbende foretages produktudvikling, kan det forekomme, at denne vejledning på visse områder ikke stemmer overens med din maskine. Vi beder dig derfor være opmærksom på dette.

### Bortskaffelse:

Bortskaffelse af elektriske produkter må ikke ske sammen med almindeligt husholdningsaffald. Elektriske produkter skal medbringes til det lokale genbrugscenter og bortskaffes på korrekt vis der.



## Sikkerhedsforskrifter

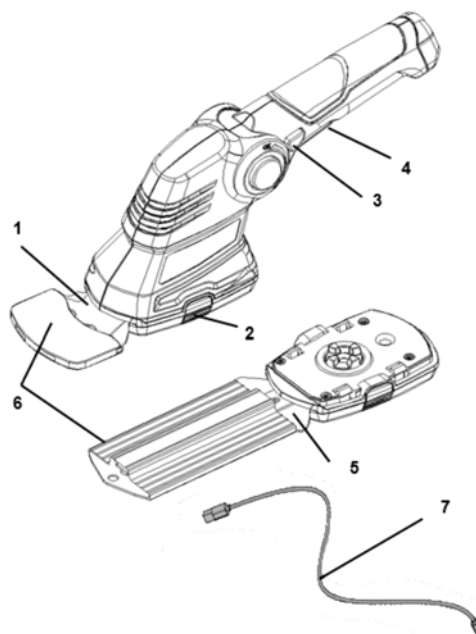
---

- Læs denne betjeningsvejledning grundigt, så du forstår og kan følge alle sikkerhedsforskrifter og betjeningsinstrukser, før du går i gang med at arbejde med maskinen.
- Gå aldrig med løsthængende tøj, når du klipper hæk. Brug altid beskyttelsesbriller og handsker.
- Sørg for at eventuelle tilskuere er mindst 5 meter fra det sted, hvor du arbejder med maskinen.
- Sørg for at have godt fodfæste med begge fødder, og hold kroppen i balance under arbejdet.
- Hold maskinen bort fra kroppen når du starter og arbejder med den.
- Knivene må ikke berøres med hænderne, når maskinen er startet.
- Forsøg aldrig at fjerne genstande, der sidder fast i knivene uden først at stoppe motoren.
- Mens du arbejder med maskinen, skal du hele tiden være opmærksom på genstande, der kan beskadige knivene (f.eks. ledninger, hegn, pæle og lignende).
- Ved skift af klinge, pas på ikke at aktivere afbryderne, da skæret vil blive aktiveret.
- Brug ikke klipperen i regnvejr.
- Klip ikke våde hække og buske.
- Opbevar klipperen udenfor børns rækkevidde.

## Identifikation af dele

---

1. Græs trimmer kniv
2. Udløser til skift af kniv
3. Sikkerheds knap
4. Afbryder
5. Hækklipper
6. Beskytter
7. USB kabel



USB oplader medfølger ikke!

## Brug

---

Start klipperen ved at trykke sikkerhedskontakten (3) ind med tommelfingeren, mens afbryderen (4) trykkes ind mod håndtaget.

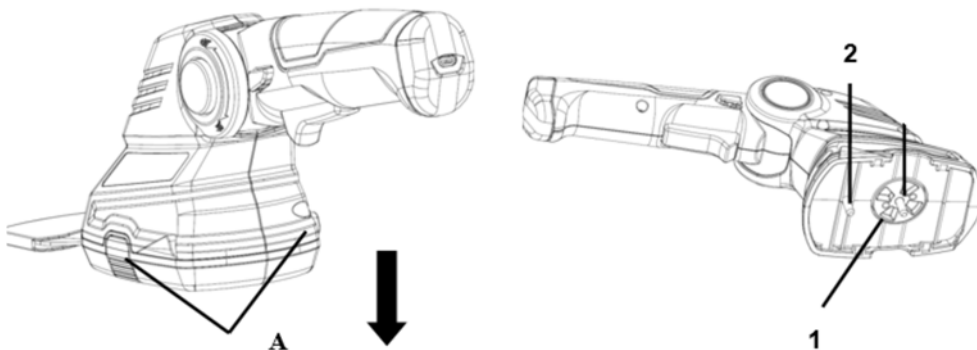
Brug klipperen til at trimme græskanter, hækbeplantning, buske og lignende.

Vær opmærksom på at klingene ikke kommer i kontakt med fremmedlegemer under brug.

## Skift af knive

---

For at fjerne knivene tryk ned på udløsermekanismen (A). Fjern knivene. Når knivene er fjernet vil du kunne se tandhjulet (1) under maskinen. Dette skal holdes fri for skidt og snavs.

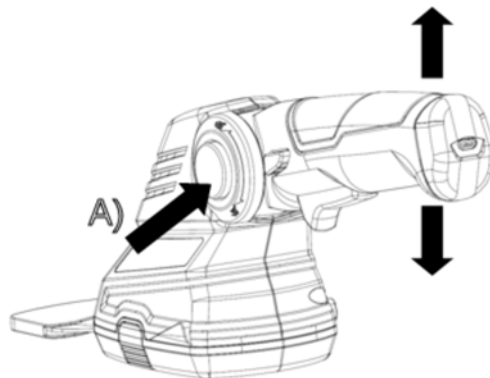


Fjern knivene i retning af pilen.  
OBS: Brug sikkerheds hanske ved skift af klinge.

## Justering af håndtag

---

Klippehåndtaget kan justeres op og ned alt efter hvilken vinkel der er mest anvendelig.  
Ved tryk på knap A kan du herefter justere vinklen på håndtaget op og ned.

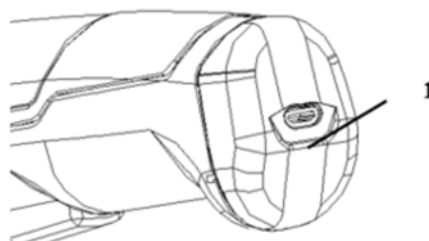


## Opladning

---

Brug egen USB oplader (f.eks. til mobiltelefon) eller PC.

- Tilslut USB kablet til maskinen og tilslut derefter til oplader/PC.
- Rød indikator lampe lyser ved opladning.
- Ved fuldt opladt batteri slukker rød indikatorlampe.



## Vedligeholdelse

---

For at bevare det gode klipperesultat skal maskinen til enhver tid have skarpe knive. Knivene skal rengøres efter brug, hver gang.

Der er ingen dele på maskinen der kræver ekstraordinær vedligeholdelse.

Knivene kan med fordel smøres med lidt symaskineolie.

## Specifikationer

---

Batteri (Volt / Ah)	3.6 / 1.3
Batteritype	Lithium (Li-Ion)
Klippebredde græssaks (mm)	70
Sværdlængde hæksaks (mm)	115
Max grentykkelse hæksaks (mm)	8
Vægt (kg)	0,583
Ladetid (timer)	1-2
Arbejdstid (min)	40
LpA	84 dB(A)
LwA	89 dB(A)
Vibrationsniveau (K=1,5 m/s <sup>2</sup> )	3,4 m/s <sup>2</sup>

Grundet fortsat produktudvikling, forbeholder Texas A/S sig ret til at forbedre produktet, uden at være forpligtiget til at forbedre allerede solgte modeller.

## Table of contents

---

Warning symbols .....	2
Introduction .....	7
Disposal .....	7
Safety precautions .....	8
Identification of parts.....	8
Use .....	8
Changing the blades .....	9
Adjust the Handle .....	9
Charging the battery .....	9
Maintenance .....	10
Specifications.....	10
EC Certificate of conformity .....	19

### Spare parts

Spare part drawings for the specific product can be found  
on our website **www.texas.dk**

If you find the part numbers yourself, this will facilitate more rapid service.

For purchase of spare parts, please contact your dealer.  
You will find a list of dealers on the Texas website.

## Introduction

---

This operational manual will help you to use and maintain your hedge clipper so that you can get as much as possible out of using it. If you have any queries regarding this manual your dealer will be happy to assist you with help and advice. As product development occurs continuously, it may be the case that this manual does not correspond precisely with your machine in all areas. Please be aware of this.

## Disposal

---

Waste electrical products must not be disposed of with the household waste.  
This tool should be taken to your local recycling center for safe treatment.



## Safety precautions

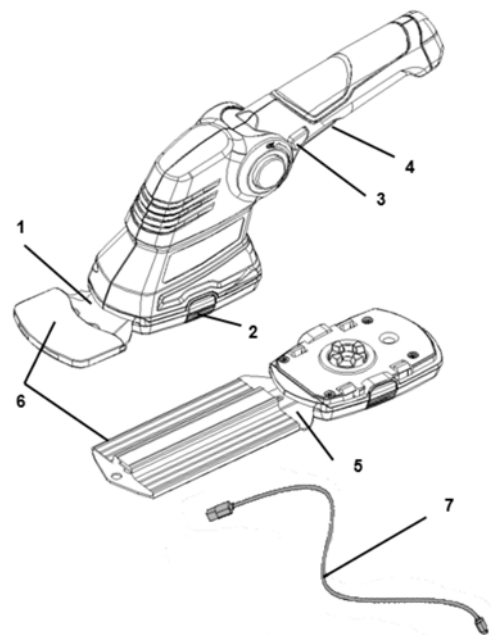
---

- Read these user instructions carefully to familiarise yourself with all the safety precautions and operating functions before starting to work with the machine.
- Never wear loose clothing when cutting your hedge. Always use protective glasses and gloves.
- Keep any bystanders at least 5 meters from the area in which you are working with the machine.
- Always ensure that you have both feet firmly planted on the ground and that you are well balanced.
- Hold the machine away from your body when starting and working with it.
- Never touch the blades with your hands when the machine has started.
- Never attempt to remove objects trapped between the blades without first stopping the motor.
- Always be aware of objects which can damage the blades, such as wires, the hedge, polls etc., when working with the machine.
- When changing the blade, be careful not to press the on-off button as the machine will be activated.
- Never use the clipper in the rain.
- Do not attempt to cut wet hedges or bushes.
- Store the clipper out of reach of children.

## Identification of parts

---

1. Grass cutter blade
2. Blade release mechanism
3. Safety lock-off
4. ON button
5. Shrub cutter blade
6. Blade protector
7. USB cable



USB charger is not included!

## Use

---

Start the clipper by pressing safety button **(3)** with your thumb, whilst squeezing on-off switch **(4)**.

Use the clipper to trim grass edges, hedges, bushes and similar plants.

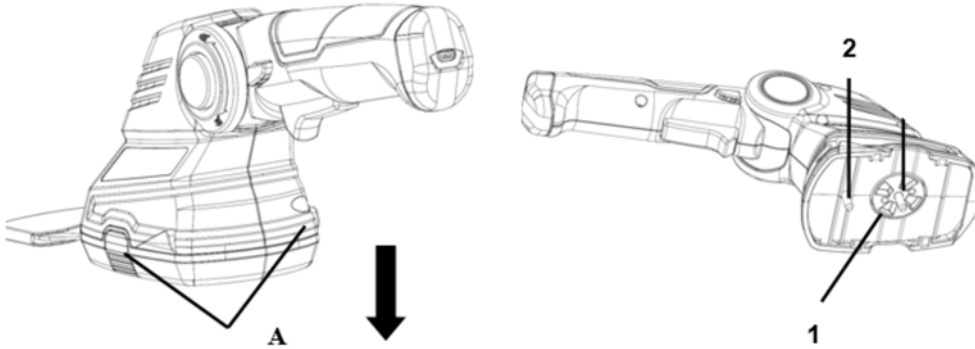
Never allow the blades to come in contact with foreign objects whilst in use.



## Changing the blades

---

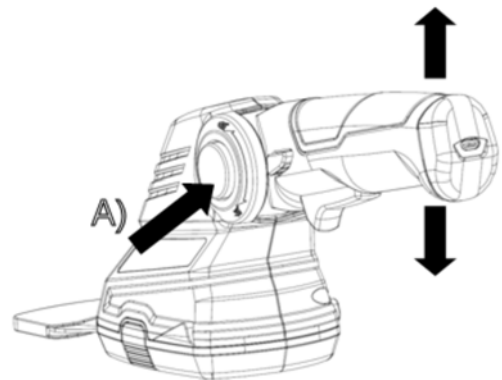
To remove the blade, press the release mechanism (Item A) and take out the blade. Once you have removed the blade you will be able to see the toothed wheels of the gear unit (Item. 1). Make sure that no dirt gets into the gear unit when you change the blade.



## Adjust the Handle

---

The handle is adjustable. There are three angles. Press the round button, adjust the handle to the angles needed, then release the round button. (III. A)

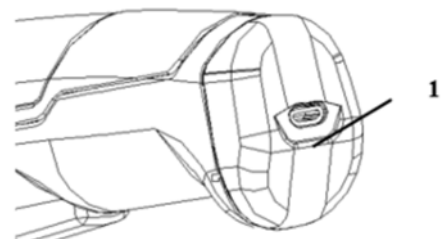


## Charging the battery

---

Use own USB charger (e.g from mobile phone) or PC.

- Connect the USB charger cable to machine and then connect it to charger or PC.
- The red LED (III. 1) comes on to indicate that charging voltage is available.
- As soon as battery pack is fully charged, the red LED switches off.



## Maintenance

---

To achieve good results, you should keep the blades sharp at all times.  
There are no parts inside the equipment which require additional maintenance.  
The knives can be lubricated with a few drops of sewing machine oil.

## Specifications

---

Battery (Volt / Ah)	3.6 / 1.3
Battery type	Lithium (Li-Ion)
Grass blade width (mm)	70
Hedge blade length (mm)	115
Maximum hedge blade vegetation thickness (mm)	8
Weight (kg)	0,583
Charge time (hours)	1-2
Running time (min)	40
LpA	84 dB(A)
LwA	89 dB(A)
Vibration level (K = 1,5 m/s <sup>2</sup> )	3.4 m/s <sup>2</sup>

Because of continued product development, Texas A/S reserve the right to improve the product without obligation to improve models already sold.

## Inhaltsverzeichnis

---

Warn Symbole .....	2
Einleitung .....	11
Eintsorgung.....	11
Hinweise zur Sicherheit .....	12
Kennzeichnung der Teile .....	12
Gebrauch .....	13
Auswechseln der Klingen.....	13
Laden der Batterie .....	14
Wartung .....	14
Technische Daten .....	14
CE Konformitätserklärung.....	19

### Ersatzteile

Ersatzteilzeichnungen für das jeweilige Produkt finden Sie auf unserer Webseite **www.texas.dk**

Wenn Sie die Artikelnummern selbst heraussuchen, erleichtert dies einen schnelleren Service.

Für den Kauf von Ersatzteilen wenden Sie sich bitte an Ihren Händler.  
Auf der Webseite von Texas finden Sie eine Händlerliste.

## Einleitung

---

Diese Bedienungsanleitung hilft Ihnen dabei, Ihre Heckenschere so einzusetzen und zu pflegen, dass Sie bei der Benutzung das Optimale aus ihr herausholen. Wenn Sie Fragen zu dieser Anleitung haben, steht Ihr Fachhändler Ihnen gerne mit Rat und Tat zur Seite. Da die Produktentwicklung sich kontinuierlich weiterentwickelt, besteht die Möglichkeit, dass diese Anleitung Ihrem Gerät nicht in allen Bereichen genau entspricht. Achten Sie bitte auf Folgendes:

## Eintsorgung

---

Die Entsorgung elektrischer Produkte darf nicht mit dem normalen Haushaltsmüll erfolgen. Elektrische Produkte sind in einem örtlichen Wertstoffhof abzugeben, wo sie korrekt entsorgt werden.



## Hinweise zur Sicherheit

---

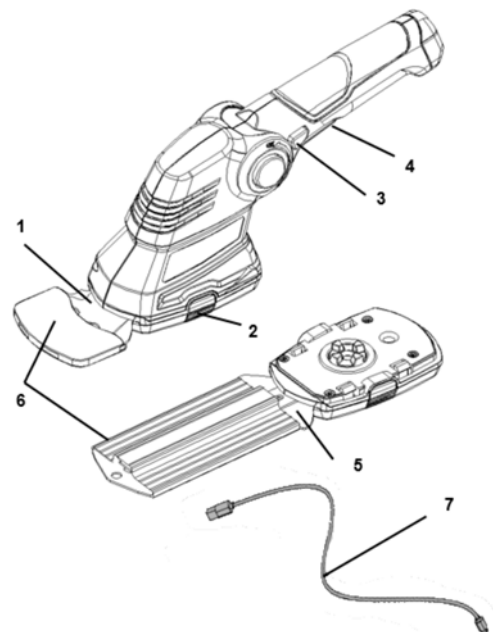
- Lesen Sie diese Gebrauchsanweisung sorgfältig durch, um sich mit den Sicherheitshinweisen und Bedienfunktionen vertraut zu machen, bevor Sie mit dem Gerät arbeiten.
- Tragen Sie niemals lose sitzende Kleidung beim Schneiden Ihrer Hecke. Tragen Sie stets eine Schutzbrille und Handschuhe.
- Halten Sie alle Umstehenden mindestens fünf Meter von dem Bereich entfernt, in dem Sie mit dem Gerät arbeiten.
- Achten Sie immer darauf, dass Sie mit beiden Füßen fest auf dem Boden stehen und gut im Gleichgewicht sind.
- Halten Sie das Gerät bei Arbeitsaufnahme und während der Arbeit vom Körper weg.
- Berühren Sie nie die Klingen mit den Händen, wenn das Gerät eingeschaltet ist.
- Versuchen Sie niemals, zwischen den Klingen eingeklemmte Gegenstände zu entfernen, ohne vorher den Motor auszuschalten.
- Achten Sie beim Arbeiten mit dem Gerät zu allen Zeiten auf Objekte, die die Klingen beschädigen können, wie Drähte, die Hecke selbst, Schmutz usw.
- Achten Sie beim Auswechseln der Klinge darauf, nicht auf den Ein-Aus-Knopf zu drücken, da dann das Gerät eingeschaltet wird.
- Verwenden Sie die Heckenschere niemals bei Regen.
- Versuchen Sie nicht, nasse Hecken oder Sträucher zu schneiden.
- Bewahren Sie die Heckenschere außerhalb der Reichweite von Kindern auf.

## Kennzeichnung der Teile

---

1. Grasschneidmesser
2. Klingenfreigabemechanismus
3. Sicherheitsverriegelung
4. EIN-Taste
5. Strauchschneider
6. Klingenschutz
7. USB-Ladekabel

USB-Ladegerät nicht enthalten!



## Gebrauch

---

Starten Sie den Clipper, indem Sie die Sicherheitstaste (3) mit dem Daumen drücken, während Sie den Ein- / Ausschalter (4) drücken.

Verwenden Sie den Clipper, um Grasränder, Hecken, Sträucher und ähnliche Pflanzen zu beschneiden.

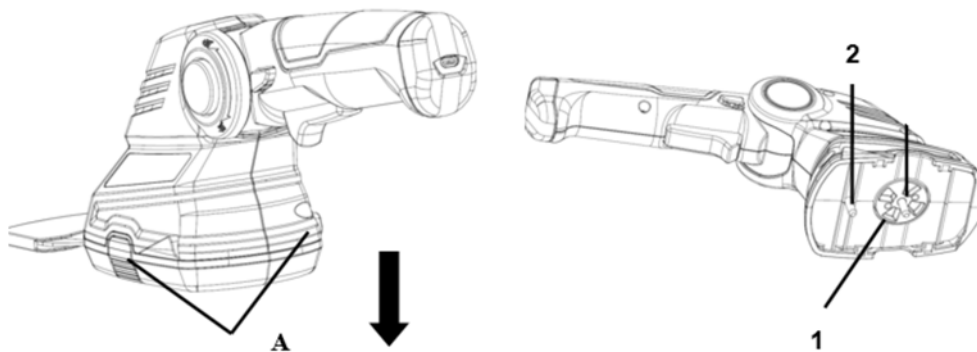
Lassen Sie die Klingen während des Gebrauchs niemals mit Fremdkörpern in Berührung kommen.

## Auswechseln der Klingen

---

Um die Klinge zu entfernen, drücken Sie den Entriegelungsmechanismus (Element A) und nehmen Sie die Klinge heraus

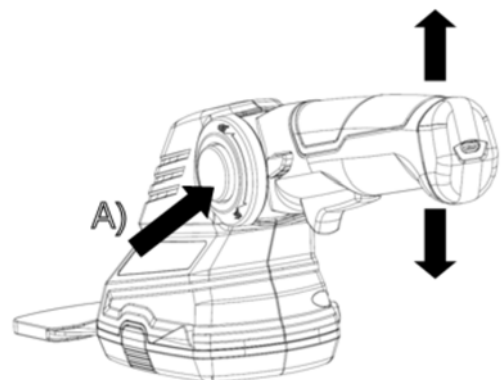
Sobald Sie die Klinge entfernt haben, können Sie die Zahnräder des Getriebes (Pos. 1) sehen. Achten Sie darauf, dass beim Wechseln der Klinge kein Schmutz in das Getriebe gelangt.



## Den Griff einstellen

---

Der Griff ist verstellbar. Es gibt drei Winkel. Drücken Sie die runde Taste, stellen Sie den Griff auf die gewünschten Winkel ein und lassen Sie dann die runde Taste los. (Abb. A)

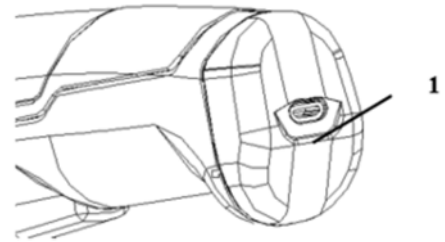


## Laden der Batterie

---

Verwenden Sie ein eigenes USB-Ladegerät (z. B. von einem Mobiltelefon) oder einen PC.

- Schließen Sie das USB-Ladekabel an Dan schließen, Sie es an Ladegerät oder PC an.
- Die rote LED (Abb. 1) zeigt an, dass die Ladespannung verfügbar ist.
- Sobald der Akku vollständig geladen ist, erlischt die rote LED



## Wartung

---

Um gute Ergebnisse zu erzielen, sollten Sie die Klingen immer scharf halten. Es gibt keine Teile innerhalb der Ausrüstung, die zusätzliche Wartung erfordern. Die Messer können mit ein paar Tropfen Nähmaschinenöl geschmiert werden.

## Technische Daten

---

Akku (Volt/Ah)	3,6/1,3
Akkutyp	Lithium-Ionen
Breite der Grasklinge (mm)	70
Länge der Heckenklinge (mm)	115
Maximale Schneiddicke der Heckenklinge (mm)	8
Gewicht (kg)	0,583
Ladezeit (Stunden)	1-2
Laufzeit des Schneiders (min)	40
LpA	66 dB(A)
LwA	89 dB(A)
Vibration (K = 1,5 m/s <sup>2</sup> )	3,4 m/s <sup>2</sup>

Aufgrund der kontinuierlichen Weiterentwicklung des Produkts, behält sich Texas A/S das Recht vor, das Produkt zu verbessern, ohne die Verpflichtung, um bereits verkaufte Modelle zu verbessern.

## Innehållsförteckning

---

Varningssymboler .....	2
Inledning .....	15
Skydda naturen.....	15
Försiktighetsåtgärder .....	16
Identifiering av delar .....	16
Användning.....	17
Byta knivbladen .....	17
Justera handtaget .....	17
Underhåll .....	18
Specifikationer .....	18
CE Överensstämmelse .....	19

### Registrering av produkt/reservedelar

Registrera din produkt online på Mit Texas. Mit Texas finns på **www.texas.dk**  
Efter registreringen kan Texas ge dig ännu bättre service.  
När du har registrerat din produkt kan Texas lättare knyta relevant information till den, som t.ex. reservdelsförteckning, manual, felsökning m.m. Dessutom kan Texas kontakta dig med relevant information om din produkt.

Reservdelsförteckning över Texas produkter finns på **www.texas.dk**  
Om du själv tar reda på varunumret går expeditionen snabbare.

Om du vill köpa reservdelar, kontakta din närmaste återförsäljare.  
Du hittar en lista över återförsäljare på Texas hemsida.

## Inledning

---

Med hjälp av denna bruksanvisning kan du använda och underhålla häckklipparen så att du kan utnyttja den fullt ut. Om du har några frågor angående denna bruksanvisning hjälper din återförsäljare dig gärna. På grund av fortlöpande produktutveckling kan det hända att denna bruksanvisning inte exakt motsvarar din maskin på alla områden. Var uppmärksam på detta.

## Skydda naturen

---

Elektriska produkter ska inte slängas tillsammans med vanligt hushållsavfall. Elektriska produkter ska tas med till en återvinningscentral och tas omhand på ett korrekt sätt där.



## Försiktighetsåtgärder

---

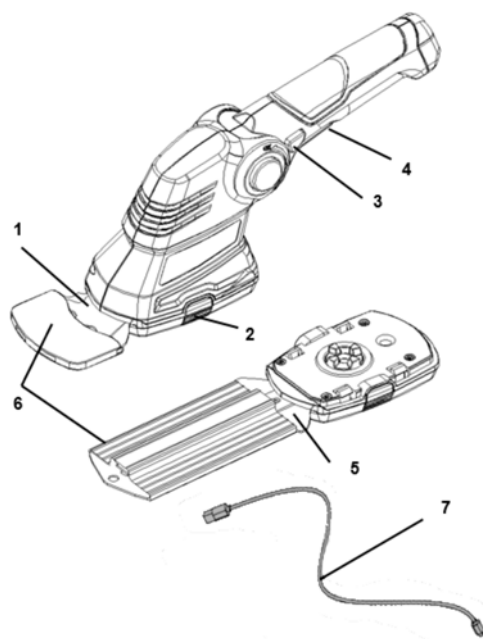
- Läs denna bruksanvisning noga och sätt dig in i alla försiktighetsåtgärder och funktioner innan du börjar arbeta med maskinen.
- Ha aldrig löst sittande kläder på dig när du klipper häcken. Använd alltid skyddsglasögon och handskar.
- Åskådare måste stå på minst 5 meters avstånd från området där du arbetar med maskinen.
- Se alltid till att du står stadigt med båda fötterna på marken och att du har bra balans.
- Håll bort maskinen från kroppen när du startar och arbetar med den.
- Rör aldrig vid knivbladen med händerna när maskinen har startat.
- Försök aldrig att ta bort föremål som fastnat mellan knivbladen utan att först stänga av motorn.
- Var alltid uppmärksam på föremål som kan skada knivbladen, som t.ex. kablar, häcken, stubb osv. när du arbetar med maskinen.
- När du byter knivblad måste du vara försiktig så att du inte trycker på strömbrytaren eftersom maskinen då startas.
- Använd aldrig klipparen när det regnar.
- Försök inte klippa våta häckar eller buskar.
- Förvara klipparen utom räckhåll för barn.

## Identifiering av delar

---

1. Grässkärblad
2. Bladeutlösningmekanism
3. Säkerhetslåsning
4. ON-knappen
5. Busk skärblad
6. Bladsvakt
7. USB laddare kabel

USB laddare ingår inte!





## Användning

---

Starta klipparen genom att trycka på säkerhetsknappen (3) med tummen medan du trycker på avstängningsknappen (4).

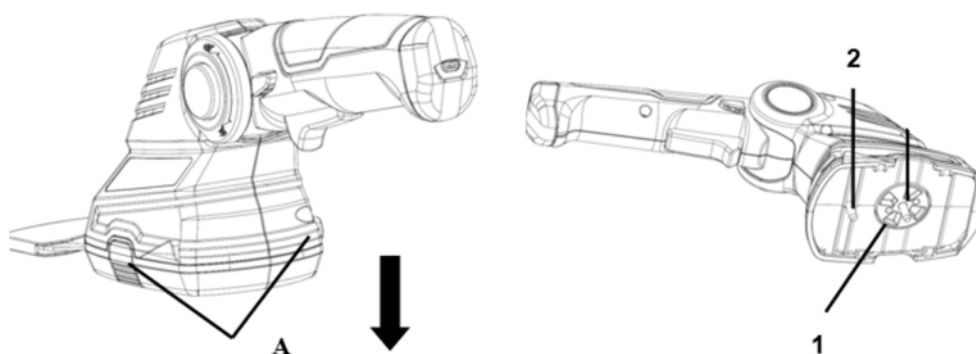
Använd klipparen att trimma gräskanter, häckar, buskar och liknande växter.

Låt aldrig knivarna komma i kontakt med främmande föremål under användning.

## Byta knivbladen

---

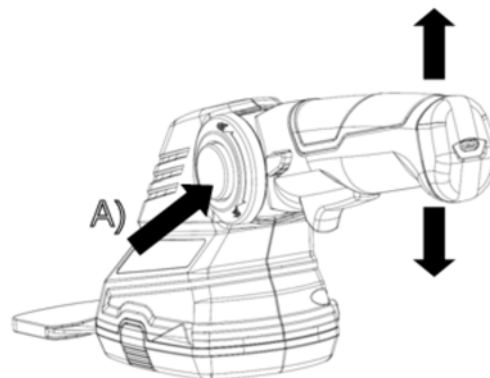
För att ta bort bladet trycker du på frigöringsmekanismen (punkt A) och tar ut bladet. När du har tagit bort bladet kan du se växellådans tandhjul (artikel 1). Se till att ingen smuts kommer in i växeln när du byter bladet.



## Justera handtaget

---

Handtaget är justerbart. Det finns tre vinklar. Tryck på den runda knappen, ställ in handget till de vinklar som behövs och släpp sedan den runda knappen. (III. A)

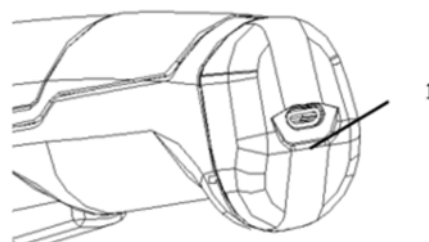


## Opladning

---

Använd din egen USB-laddare (t.ex. mobiltelefon) eller PC.

- Anslut USB-kabeln till maskinen och anslut sedan för laddare / PC.
- Röd indikatorlampa tänds vid laddning.
- När batteriet är fulladdat slocknar den röda indikatorlampan.



## Underhåll

---

För att uppnå bra resultat borde du hålla skålarna skarpa hela tiden.  
Det finns inga delar inuti utrustningen som kräver ytterligare underhåll.  
Knivarna kan smörjas med några droppar symaskinolja.

## Specifikationer

---

Batteri (Volt / Ah)	3.6 / 1.3
Batterityp	Litium (Li-Ion)
Bredd på gräsknivblad (mm)	70
Längd på häckknivblad (mm)	115
Maximal växttjocklek för häckknivblad (mm)	8
Vikt (kg)	0,583
Laddningstid (timmar)	1-2
Klipparens körtid (min)	40
LpA	66 dB(A)
LwA	89 dB(A)
Vibration (K = 1,5 m/s <sup>2</sup> )	3,4 m/s <sup>2</sup>

På grund av fortlöpande produktutveckling förbehåller sig Texas A/S rätten att förbättra produkten utan förpliktelse att förbättra redan sålda modeller.

CE Overensstemmelseserklæring  
EC Certificate of Conformity  
CE Överensstämmelse  
CE Konformitätserklärung

DK  
GB  
SE  
DE



EU-importør • EU-importer • EU-importör • Hersteller

**Texas Andreas Petersen A/S**

Erklærer herved at materiel • Hereby certifies that the following • Undertecknad förklarar på företagets vägnar att • bevollmächtigter Vertreter:

Hækkeklipper batteri • Cordless hedge trimmer • Häcksax batteri • Akku-Heckenschere

**HTG 360 Li**

Er fremstillet i overensstemmelse med følgende direktiver • Is in compliance with the specifications of the machine directive and subsequent modifications • Är i överensstämmelse med de gällande EU-riktlinjerna • Steht im Einklang mit den folgenden Richtlinien:

**2006/42/EC**

Materiellet er udført i henhold til følgende standarder • Conforms with the following standards • För att kunna garantera överensstämmelse och nationella standarder, är följande standarder harmoniserade • In Übereinstimmung mit den folgende Standards:

**EN 60335-1:2012/A11:2014, EN 60745-1:2009/A11:2010, EN 60745-2-15:2009/A1:2010,  
EN 55014-1:2006/A2:2011; EN 55014-2:2015, EN 50636-2-94:2014;  
EN 62233:2008, AfPS GS 2014:01,**

**Texas Andreas Petersen A/S**  
Knullen 22 • DK-5260 Odense S

**Responsible for documentation**  
Johnny Lolk

01.12.2017

Johnny Lolk  
Managing Director

